



FORCES MOTRICES DE L'AVANÇON S.A. RAPPORT DE GESTION 2011

ADMINIS- TRATION DE LA SOCIÉTÉ



Au 31 décembre 2011

I CONSEIL D'ADMINISTRATION

Président : M. Pierre-Alain URECH, directeur général Groupe Romande Energie S.A., Clarens
Vice-président : M. Pierre ROCHAT, syndic, Bex

Membres nommés par le Conseil d'Etat :

M. Henri ROLLIER, chef service environnement et énergie de l'Etat de Vaud, Vevey, jusqu'au 22.06.2011
M^{me} Isabelle DOUGOUD, responsable Unité transversale service environnement et énergie de l'Etat de Vaud, dès le 23.06.2011

Membres nommés par les communes :

MM. Gilbert ANEX, syndic, Gryon
Pierre ROCHAT, syndic, Bex
Michel FLÜCKIGER, syndic, Bex, jusqu'au 22.06.2011
Pierre-Yves RAPAZ, municipal, Bex, dès le 22.06.2011
Jean-Louis BORNAND, municipal, Villy, jusqu'au 22.06.2011
M^{me} Lyne PERRET, municipale, Ollon, dès le 22.06.2011

Membres nommés par l'Assemblée Générale, en fonction jusqu'à l'Assemblée Générale de 2014 :

MM. Pierre ECHENARD, président de la société Echenard S.A., Bex
Frédéric LIN, responsable du service infrastructures de l'unité d'affaires Distribution du Groupe Romande Energie S.A, Thierrens
Jean-Charles TURRIAN, directeur de la Fiduciaire Turrian S.A., Villars-s/Ollon
Pierre-Alain URECH, directeur général Groupe Romande Energie S.A., Clarens

II ORGANE DE REVISION

ERNST & YOUNG SA, société fiduciaire, Lausanne

III DIRECTION

MM. Olivier BOURNOUD, sous-directeur, chef du service administratif, Yverne
Claude LEGERET, sous-directeur, chef du service d'exploitation, Ollon

IV FONDE DE POUVOIR

M. Thierry MOIX, adjoint du chef du service d'exploitation, Bex

V MANDATAIRE COMMERCIALE

M^{me} Andrée MUSY, responsable du service des ressources humaines, Collombey



FORCES MOTRICES DE L'AVANÇON SA



114^e rapport du Conseil d'Administration

présenté à l'Assemblée Générale des actionnaires du 25 juin 2012, sur la gestion et les comptes de l'exercice 2011.

Mesdames et Messieurs les actionnaires,

Nous avons l'honneur de vous présenter le rapport de gestion et de soumettre à votre approbation les comptes de l'exercice, ainsi que le bilan au 31 décembre 2011 de notre société.

I GENERALITES

Consommation et production en Suisse et sur le réseau FMA

En 2011, la consommation d'électricité de la Suisse s'est élevée à 58.6 milliards de kilowattheures (kWh), soit une baisse de 2.0% par rapport à 2010. Malgré cela, les importations de courant provenant de l'étranger ont nettement augmenté par rapport à 2010, pour pallier au recul marqué de la production indigène.

Un tassement conjoncturel et les températures clémentes qui ont sévi durant l'année 2011 ont certainement contribué à ces baisses.

L'année 2011 a été l'une des plus sèches depuis l'établissement des relevés météorologiques. C'est la raison pour laquelle le volume de la production hydraulique a encore baissé par rapport à l'année précédente, avec pour conséquence une diminution de celle-ci (centrales au fil de l'eau et centrales à accumulation) de 9.8% en comparaison à 2010.

Il est intéressant de noter que les centrales hydrauliques ont contribué à hauteur de 53.7% à la production nationale, les centrales nucléaires à raison de 40.7%, tandis que l'apport des centrales thermiques conventionnelles et des autres installations était de 5.6%.

S'agissant de la production électrique de notre usine de Sublin, elle s'est élevée à 33'474'661 kWh, soit une diminution de 13.23% par rapport à l'année précédente. En comparaison avec la moyenne pluriannuelle des dix dernières années qui s'élève à 38'044'821 kWh, le recul est de 12,01%. Ces chiffres illustrent bien le déficit pluviométrique 2011.

L'électricité distribuée sur notre réseau se monte à 79'790'377 kWh, soit une diminution de la consommation de nos clients de 5.77% par rapport à 2010.



Marché de l'énergie



Les conséquences des événements de Fukushima ont impacté notablement la politique énergétique suisse. Fin mai 2011, le Conseil fédéral a décidé une sortie progressive du nucléaire, décision confirmée par le Conseil national et le Conseil des Etats.

La stratégie de moult sociétés actives dans ce secteur doit être revue rapidement, avec des conséquences financières qui peuvent être importantes. En Europe, la situation économique, marquée par la crise de la dette et le ralentissement du développement économique qui en a découlé, a contribué à une diminution importante des prix sur le marché de l'énergie, ne permettant plus de couvrir les coûts de production de certaines installations.

Le fait de vendre contractuellement l'intégralité de notre production propre à REC SA à un prix fixe nous épargne les affres conjoncturelles.

II ASSEMBLEE GENERALE 2011

L'Assemblée Générale du 22 juin 2011 a été suivie par 56 actionnaires, représentant 21'899 actions. L'Assemblée a approuvé le rapport de gestion et les comptes annuels 2010; elle a donné décharge au Conseil d'Administration et pris acte du rapport de l'organe de révision.

Le mandat de la société Ernst & Young SA à Lausanne en tant qu'organe de révision a été renouvelé pour l'exercice 2011.

III ORGANE DE LA SOCIETE

Le Conseil d'Administration a tenu dix séances. Il a notamment veillé à la bonne marche de la société et a engagé avec la direction d'importantes réflexions stratégiques visant à assurer le développement et la pérennité de la société dans un marché de l'électricité en pleine évolution.

Ainsi, la stratégie des FMA pour les dix prochaines années a été élaborée pour les différents secteurs d'activités de la société permettant à la direction de mettre en oeuvre un plan d'actions concrètes dès 2012.

IV EXPLOITATION

Secteur Réseau

Nous avons effectué 73 nouveaux raccordements et modifications de raccordements (47 en 2010). En outre, 6 finances d'équipement pour augmentation de puissance ont été enregistrées et facturées (8 en 2010).

Une station transformatrice a été construite :

→ à Villars : aux Chavonnes, en remplacement de celle existante dans le restaurant.

En outre, nous avons procédé au remplacement de l'appareillage dans les six stations transformatrices existantes ci-après :

→ Villars-s/Ollon : Huémoz, Champeyet,

→ Bex : Stoucor, Plâtre, Echaud,

→ Lavey : Lavey-les-Bains.

Quatre nouveaux câbles haute tension ont été posés :

→ Commune d'Ollon : – sous Huémoz, l'arrivée de Glutières,
– des Combes d'en bas, à Huémoz,
– de l'Aloha à la Saussaz,

→ Commune de Bex : des Valentines aux Monts.

Les travaux d'extension et de renforcement du réseau câblé basse tension se sont poursuivis à :

→ Commune d'Ollon : à Huémoz,

→ Commune de Bex : au Châtel et aux Plans.

Nous avons continué l'extension de notre réseau de transmission à fibres optiques :

→ à Ollon : – entre Curnaux et Huémoz,

→ – entre les Combes d'en bas et Huémoz,

→ à Bex : entre le Chenil et le Bouillet.

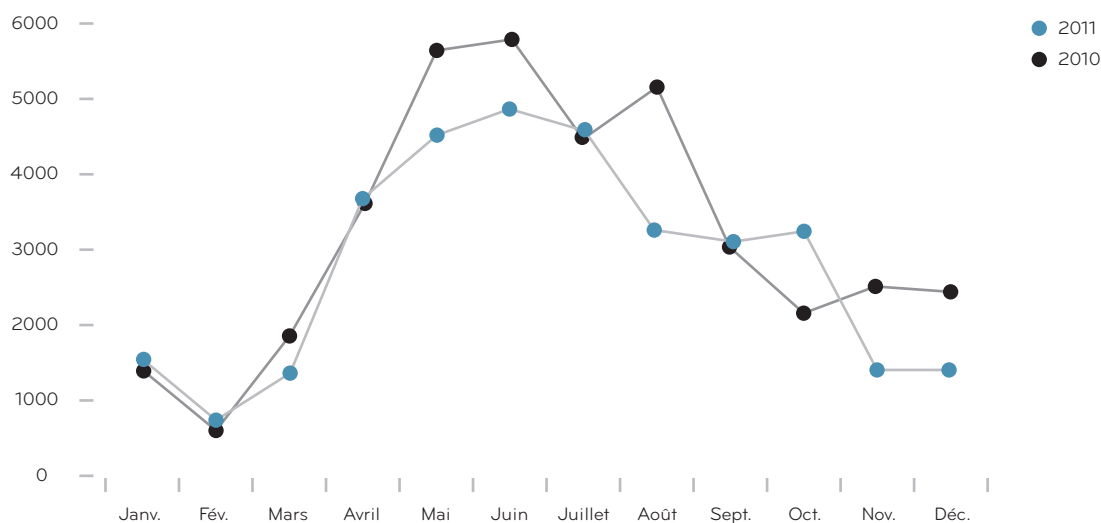
Secteur Production

Usine de Sublin

En raison des conditions météorologiques, la production de notre usine de Sublin a été plus basse en 2011 qu'en 2010 :

	2010 kWh	2011 kWh
Production de l'usine de Sublin	38'576'497	33'474'661
Total	38'576'497	33'474'661

Evolution de la production de l'usine de Sublin



Gestion et maintenance à l'usine

La gestion des installations concernant l'usine est contrôlée au moyen d'une nouvelle supervision. Nous y avons intégré les différentes alarmes concernant la production électrique ainsi que la distribution moyenne tension basée à l'usine.

Centrale solaire

Notre production de 27'626 kWh a entièrement couvert les ventes de courant « vert », avec un record de production depuis son installation en 2003.

Nouvelle conduite forcée des eaux potables

Les travaux de mise en conformité de la conduite ont enfin pu commencer. La réparation consiste à remplacer les joints entre les tuyaux par la soudure de ceux-ci et créer ainsi une conduite monolithique. Seuls deux secteurs, en Léderrey et sous les Posses-dessous, ont été entièrement réalisés. Malheureusement, les travaux ont été retardés en raison de nouveaux problèmes techniques décelés lors de l'ouverture des fouilles. La question de la responsabilité des dommages financiers causés aux FMA fait l'objet d'après négociations par l'intermédiaire de notre avocat.

Adduction des eaux potables de Benjamine – Plan-Sépey

Afin de se synchroniser avec des travaux de la commune de Gryon, un tronçon a été posé au parking de Cergnement, ainsi qu'entre la télécabine et Roseyres.

D'autre part, deux autres tronçons au Closel et à Plan-Pâquier ont également été réalisés et ceci en raison de constructions sur des parcelles privées.

V PERSONNEL

L'effectif de notre société se répartit à fin décembre 2011 comme suit :

Administration	1.5 personnes
Réseau	19.0 personnes
Usine de Sublin	4.0 personnes
Service auxiliaire	2.0 personnes
Total	26.5 personnes (sans les apprentis)

Notre entreprise forme actuellement plusieurs apprentis ; un électricien de réseau, un installateur-électricien et une employée de commerce.

Le Conseil d'Administration remercie la direction et l'ensemble des collaboratrices et collaborateurs de la société pour leur engagement et l'important travail accompli au cours de l'année.

VI CAISSE DE PENSIONS

Au niveau des caisses de pensions, l'année 2011 s'est déroulée dans un marché financier instable et difficile, malgré l'embellie survenue durant le 4^e trimestre.

A la date de l'établissement du présent rapport, les comptes définitifs de notre caisse de pensions Profelia n'étaient pas encore disponibles. Cependant, grâce à une gestion prudente, les comptes de Profelia devraient afficher une performance positive. Celle-ci reste cependant inférieure aux besoins de rendement nécessaire pour améliorer le degré de couverture, qui devrait se situer aux alentours de 91% à fin 2011.

Le Conseil de fondation doit se prononcer sur une série de mesures susceptibles de remédier à cet état de fait dans un délai raisonnable.

Ces mesures devraient permettre d'atteindre un taux de couverture de 100% au plus tard le 31 décembre 2020.



VII PARTIE FINANCIERE

Comptes des immobilisations et amortissements

Véhicules

Achat d'un véhicule Fiat Panda V1.3 JTD

17'000.00 CHF

17'000.00 CHF

Service réseau de distribution

Pose de 9'601 m de câble BT

181'000.00 CHF

Pose de 1'860 m de câble MT

279'000.00 CHF

Pose de 11'400 m de câble TA

71'000.00 CHF

Constructions et remplacements d'appareillages

510'670.00 CHF

1'041'670.00 CHF

1'058'670.00 CHF

Déductions:

Véhicules

Liquidation d'un véhicule Fiat Panda 1.1

- 12'000.00 CHF

Liquidation d'une remorque Rochat à câbles

- 29'000.00 CHF

- 41'000.00 CHF

- 41'000.00 CHF

Service réseau de distribution

Finances d'équipement

- 650'000.00 CHF

Démontage de lignes:

984 m BT

- 14'760.00 CHF

1'582 m MT

- 23'730.00 CHF

- 688'490.00 CHF

- 729'490.00 CHF

Augmentation du compte des immobilisations

329'180.00 CHF

Constructions en cours



Financement par fonds propres :

Remplacement de la conduite forcée depuis Plan-Sépey

Solde au 01.01.11

Travaux exécutés durant l'exercice

Déduction:

Indemnité versée par l'assurance

Solde au 31.12.11

Etude de la nouvelle conduite Benjamine – Plan-Sépey

Solde au 01.01.11

Travaux exécutés durant l'exercice

Solde au 31.12.11

Compte des objets inachevés au 31.12.11

340'694.12 CHF	
1'037'453.65 CHF	1'378'147.77 CHF
	1'378'147.77 CHF
- 780'698.60 CHF	- 780'698.60 CHF
	597'449.17 CHF
107'287.40 CHF	
1'325'017.15 CHF	1'432'304.55 CHF
	1'432'304.55 CHF
	2'029'753.72 CHF

Résultats financiers de l'année 2011

Compte de pertes et profits

Résultat opérationnel des activités de base avant amortissements

à déduire :

Amortissements des immobilisations

Résultat opérationnel des activités de base

Résultat opérationnel service immobilier

Dissolution de provisions pour risques réglementaires et différence de couverture

Autres produits exceptionnels

à déduire :

Constitution d'une provision pour risques liés aux engagements dont l'issue, l'échéance ou le montant sont incertains. Il s'agit, entre autres, d'un fonds destiné au remboursement de tout ou partie de la différence entre les tarifs facturés et le costing admis.

Attribution à la provision « différence de couverture »

Résultat avant impôts

à déduire :

Impôt sur le bénéfice et le capital

Bénéfice net de l'exercice

	2'467'918.13 CHF
- 749'965.83 CHF	- 749'965.83 CHF
	1'717'952.30 CHF
204'725.05 CHF	
2'000'000.00 CHF	
461'533.41 CHF	
- 3'815'308.00 CHF	
- 112'236.00 CHF	- 1'261'285.54 CHF
	456'666.76 CHF
	- 37'704.00 CHF
	418'962.76 CHF

Il y a lieu d'ajouter à ce bénéfice le report de l'exercice précédent de CHF 1'193'720.00 pour obtenir un solde créditeur de CHF 1'612'682.76 à disposition des actionnaires.

VIII PROPOSITIONS DU CONSEIL D'ADMINISTRATION

Mesdames et Messieurs les actionnaires,

Le Conseil d'Administration a l'honneur de soumettre à votre approbation les résolutions suivantes :

Première résolution

L'Assemblée Générale des actionnaires, après avoir pris connaissance du rapport de l'organe de révision, approuve le rapport présenté par le Conseil d'Administration, le compte de pertes et profits et le bilan au 31 décembre 2011.

Deuxième résolution

L'Assemblée Générale donne décharge au Conseil d'Administration de sa gestion.

Troisième résolution

L'Assemblée Générale approuve la répartition suivante du bénéfice résultant du bilan :

Solde au 1 ^{er} janvier	1'193'720.00 CHF
Résultat de l'exercice	418'962.76 CHF
<u>Solde disponible</u>	<u>1'612'682.76 CHF</u>
Dividende ordinaire brut de 3% représentant CHF 9.00 par action de 1 ^{re} classe*	137'988.00 CHF
Dividende ordinaire brut de 3% représentant CHF 4.50 par action de 2 ^e classe	9'990.00 CHF
Dividende ordinaire brut de 3% représentant CHF 9.00 par action de 3 ^e classe	63'000.00 CHF
Report à nouveau	1'401'704.76 CHF
	<u>1'612'682.76 CHF</u>
*	
Actions 1 ^{re} classe	4'662'000.00 CHF
Déduction des propres actions	- 62'400.00 CHF
<u>Capital rémunéré</u>	<u>4'599'600.00 CHF</u>

Nous ne voudrions pas terminer ce rapport sans vous exprimer, Mesdames et Messieurs les actionnaires, notre profonde reconnaissance pour la confiance que vous nous témoignez, et vous remercier de l'intérêt que vous portez à notre société.

Au nom du Conseil d'Administration

Le Président
Pierre-Alain Urech

Le Vice-président
Pierre Rochat





A l'Assemblée générale de
Forces Motrices de l'Avançon SA, Bex

Lausanne, le 4 mai 2012

Rapport de l'organe de révision sur les comptes annuels

En notre qualité d'organe de révision, nous avons effectué l'audit des comptes annuels ci-joints des Forces Motrices de l'Avançon SA, comprenant le bilan, le compte de profits et pertes, le tableau de financement et l'annexe pour l'exercice arrêté au 31 décembre 2011.

Responsabilité du Conseil d'administration

La responsabilité de l'établissement des comptes annuels, conformément aux dispositions légales et aux statuts, incombe au Conseil d'administration. Cette responsabilité comprend la conception, la mise en place et le maintien d'un système de contrôle interne relatif à l'établissement des comptes annuels afin que ceux-ci ne contiennent pas d'anomalies significatives, que celles-ci résultent de fraudes ou d'erreurs. En outre, le Conseil d'administration est responsable du choix et de l'application de méthodes comptables appropriées, ainsi que des estimations comptables adéquates.

Responsabilité de l'organe de révision

Notre responsabilité consiste, sur la base de notre audit, à exprimer une opinion sur les comptes annuels. Nous avons effectué notre audit conformément à la loi suisse et aux Normes d'audit suisses. Ces normes requièrent de planifier et réaliser l'audit pour obtenir une assurance raisonnable que les comptes annuels ne contiennent pas d'anomalies significatives.

Un audit inclut la mise en œuvre de procédures d'audit en vue de recueillir des éléments probants concernant les valeurs et les informations fournies dans les comptes annuels. Le choix des procédures d'audit relève du jugement de l'auditeur, de même que l'évaluation des risques que les comptes annuels puissent contenir des anomalies significatives, que celles-ci résultent de fraudes ou d'erreurs. Lors de l'évaluation de ces risques, l'auditeur prend en compte le système de contrôle interne relatif à l'établissement des comptes annuels, pour définir les procédures d'audit adaptées aux circonstances, et non pas dans le but d'exprimer une opinion sur l'efficacité de celui-ci.

Un audit comprend, en outre, une évaluation de l'adéquation des méthodes comptables appliquées, du caractère plausible des estimations comptables effectuées ainsi qu'une appréciation de la présentation des comptes annuels dans leur ensemble. Nous estimons que les éléments probants recueillis constituent une base suffisante et adéquate pour former notre opinion d'audit.

Opinion d'audit

Selon notre appréciation, les comptes annuels pour l'exercice arrêté au 31 décembre 2011 sont conformes à la loi suisse et aux statuts.

Rapport sur d'autres dispositions légales

Nous attestons que nous remplissons les exigences légales d'agrément conformément à la loi sur la surveillance de la révision (LSR) et d'indépendance (art. 728 CO) et qu'il n'existe aucun fait incompatible avec notre indépendance.

Conformément à l'article 728a al. 1 chiffre 3 CO et à la Norme d'audit suisse 890, nous attestons qu'il existe un système de contrôle interne relatif à l'établissement des comptes annuels, défini selon les prescriptions du Conseil d'administration.

En outre, nous attestons que la proposition relative à l'emploi du bénéfice au bilan est conforme à la loi suisse et aux statuts et recommandons d'approuver les comptes annuels qui vous sont soumis.

Ernst & Young SA


Serge Clément
Expert-réviseur agréé
(Réviseur responsable)


Nicolas Emery
Expert-réviseur agréé

BILAN AU 31 DÉCEMBRE 2011

ACTIF

	31 décembre 2011	31 décembre 2010 (pour comparaison)
Disponible	12'649'734.35 CHF	9'432'290.10 CHF
Réalisable à court terme	4'095'929.15 CHF	3'146'935.54 CHF
- tiers	416'354.10 CHF	1'014'031.05 CHF
- société associée	- 190'500.00 CHF	- 140'000.00 CHF
Provision pour créances douteuses	99'345.15 CHF	148'236.05 CHF
Valeur d'exploitation	367'900.80 CHF	2'632'850.75 CHF
Comptes de régularisation actifs		
<u>Total actifs circulants</u>	<u>17'438'763.55 CHF</u>	<u>16'234'343.49 CHF</u>
Titres et participations	435'468.00 CHF	435'468.00 CHF
Provision sur participation financière	- 99'999.00 CHF	- 99'999.00 CHF
Propres actions	205'460.00 CHF	205'460.00 CHF
Constructions en cours	2'029'753.72 CHF	447'981.52 CHF
Immobilisations	5'117'725.19 CHF	5'459'021.02 CHF
<u>Total actifs immobilisés</u>	<u>7'688'407.91 CHF</u>	<u>6'447'931.54 CHF</u>
Immobilisations service immobilier	777'431.00 CHF	800'708.00 CHF
<u>Total actifs hors exploitation</u>	<u>777'431.00 CHF</u>	<u>800'708.00 CHF</u>
<u>TOTAL ACTIF</u>	<u>25'904'602.46 CHF</u>	<u>23'482'983.03 CHF</u>



PASSIF

	31 décembre 2011	31 décembre 2010 (pour comparaison)
Dettes à court terme	4'708'842.66 CHF	4'703'283.54 CHF
Comptes de régularisation passifs	701'650.40 CHF	280'466.85 CHF
<u>Total engagements à court terme</u>	<u>5'410'493.06 CHF</u>	<u>4'983'750.39 CHF</u>
Provisions	9'996'216.64 CHF	8'068'672.64 CHF
<u>Total engagements à long terme</u>	<u>9'996'216.64 CHF</u>	<u>8'068'672.64 CHF</u>
Capital-actions	7'095'000.00 CHF	7'095'000.00 CHF
Réserve générale	1'568'900.00 CHF	1'568'900.00 CHF
Réserve pour propres actions	205'460.00 CHF	205'460.00 CHF
Réserve spéciale	15'850.00 CHF	15'850.00 CHF
Bénéfice au bilan	1'612'682.76 CHF	1'545'350.00 CHF
<u>Total fonds propres</u>	<u>10'497'892.76 CHF</u>	<u>10'430'560.00 CHF</u>
<u>TOTAL PASSIF</u>	<u>25'904'602.46 CHF</u>	<u>23'482'983.03 CHF</u>

COMPTÉ DE PROFITS ET PERTES DE L'EXERCICE 2011

Compte d'exploitation

Chiffre d'affaires timbre
Chiffre d'affaires énergie
Chiffre d'affaires production propre
Chiffre d'affaires

Installations et vente de matériel
Prestations de personnel en faveur de tiers
Location de bâtiments
Location de matériel et machines
Vieux matériel
Autres produits
Pertes sur débiteurs
Prestations de services et autres produits

Prestations globales

Timbre amont / acheminement / énergie
Achats de marchandises destinées à la revente
Charges pour prestations de tiers
Concessions, redevances et droits
Autres dépenses
Charges matières, marchandises, services

Traitements et salaires
Assurances du personnel
Autres charges du personnel
Charges du personnel

31 décembre 2011

8'077'666.73 CHF
0.00 CHF
3'105'031.09 CHF
11'182'697.82 CHF

496'772.04 CHF
928'819.52 CHF
27'081.90 CHF
11'518.75 CHF
50'424.98 CHF
47'064.75 CHF
- 36'860.14 CHF
1'524'821.80 CHF

12'707'519.62 CHF

- 2'588'822.36 CHF
- 271'676.61 CHF
- 273'805.10 CHF
- 869'910.56 CHF
- 301.30 CHF
- 4'004'515.93 CHF

- 3'232'184.65 CHF
- 593'912.75 CHF
- 138'475.87 CHF
- 3'964'573.27 CHF

31 décembre 2010
(pour comparaison)

8'497'068.56 CHF
4'690'459.75 CHF
1'975'393.14 CHF
15'162'921.45 CHF

305'665.73 CHF
1'071'056.76 CHF
27'046.60 CHF
36'484.13 CHF
40'257.99 CHF
60'069.21 CHF
- 29'231.19 CHF
1'511'349.23 CHF

16'674'270.68 CHF

- 4'914'599.30 CHF
- 390'623.24 CHF
- 894'594.00 CHF
- 891'225.65 CHF
- 4'495.50 CHF
- 7'095'537.69 CHF

- 3'204'390.25 CHF
- 617'370.95 CHF
- 150'849.08 CHF
- 3'972'610.28 CHF



Charges de locaux	- 63'650.27 CHF	- 96'623.49 CHF
Entretien, réparations, maintenance	- 1'201'454.89 CHF	- 1'048'278.14 CHF
Charges des véhicules	- 130'785.89 CHF	- 135'178.30 CHF
Assurances	- 97'623.90 CHF	- 92'188.55 CHF
Charges d'énergie et d'eau	- 46'502.25 CHF	- 56'969.35 CHF
Charges d'administration et informatique	- 657'593.57 CHF	- 665'726.81 CHF
Marketing et publicité	- 13'628.57 CHF	- 16'102.27 CHF
Autres charges	- 50'144.35 CHF	- 32'037.06 CHF
Autres charges d'exploitation	- 2'261'383.69 CHF	- 2'143'103.97 CHF
<u>Charges d'exploitation</u>	<u>-10'230'472.89 CHF</u>	<u>-13'211'251.94 CHF</u>
<u>Résultat d'exploitation avant amortissement et dépréciations</u>	<u>2'477'046.73 CHF</u>	<u>3'463'018.74 CHF</u>
Amortissements et dépréciations	- 749'965.83 CHF	- 806'899.83 CHF
<u>Résultat d'exploitation</u>	<u>1'727'080.90 CHF</u>	<u>2'656'118.91 CHF</u>
Produits financiers	46'969.29 CHF	52'696.52 CHF
Charges financières	- 5'597.89 CHF	- 7'228.09 CHF
Autres produits exceptionnels	2'461'533.41 CHF	1'272'577.50 CHF
Autres charges exceptionnelles	- 3'978'044.00 CHF	- 3'146'494.00 CHF
Produits service immobilier	325'605.70 CHF	326'202.75 CHF
Charges service immobilier	- 120'880.65 CHF	- 200'765.78 CHF
<u>Résultat avant impôts</u>	<u>456'666.76 CHF</u>	<u>953'107.81 CHF</u>
Impôts	- 37'704.00 CHF	- 252'694.85 CHF
<u>RÉSULTAT DE L'EXERCICE (+ BÉNÉFICE / - PERTE)</u>	<u>418'962.76 CHF</u>	<u>700'412.96 CHF</u>

TABLEAU DE FINANCEMENT 2011

	31 décembre 2011	31 décembre 2010 (pour comparaison)
<u>Flux de trésorerie provenant de l'activité d'exploitation</u>		
Bénéfice net d'exploitation attribuable aux actionnaires	<u>418'962.76 CHF</u>	<u>700'412.96 CHF</u>
Dotations aux autres provisions	3'927'544.00 CHF	3'146'494.00 CHF
Dissolution/attribution Ducroire	50'500.00 CHF	- 200'000.00 CHF
Dissolution provisions	- 2'000'000.00 CHF	- 4'275'000.00 CHF
Amortissements des investissements d'exploitation	749'965.83 CHF	806'899.83 CHF
Amortissements des immeubles hors exploitation	23'277.00 CHF	23'277.00 CHF
Résultat financier	- 41'371.40 CHF	- 45'468.43 CHF
Résultat du service immobilier	- 204'725.05 CHF	- 125'436.97 CHF
Capacité d'autofinancement	<u>2'924'153.14 CHF</u>	<u>31'178.39 CHF</u>
Variation des actifs réalisables à court terme	- 351'316.66 CHF	3'091'403.16 CHF
Variation des valeurs d'exploitation	48'890.90 CHF	- 1'556.40 CHF
Variation des régulations d'actifs	2'264'949.95 CHF	- 2'438'272.98 CHF
Variation des dettes à court terme	5'559.12 CHF	- 796'311.92 CHF
Variation des régulations de passifs	421'183.55 CHF	- 623'743.10 CHF
Flux de trésorerie d'exploitation	<u>5'313'420.00 CHF</u>	<u>- 737'302.85 CHF</u>
<u>Flux de trésorerie provenant de l'activité d'investissement</u>		
Investissements	- 3'421'140.80 CHF	- 1'943'911.35 CHF
Résultat du service immobilier	204'725.05 CHF	125'436.97 CHF
Flux de trésorerie d'investissement	<u>- 3'216'415.75 CHF</u>	<u>- 1'818'474.38 CHF</u>
<u>Flux de trésorerie provenant de l'activité de financement</u>		
Dividendes versés aux actionnaires	- 351'630.00 CHF	- 351'630.00 CHF
Financement immobilisation par des tiers	1'430'698.60 CHF	330'000.00 CHF
Résultat financier net	41'371.40 CHF	45'468.43 CHF
Flux de trésorerie de financement	<u>1'120'440.00 CHF</u>	<u>23'838.43 CHF</u>
Flux net de trésorerie	<u>3'217'444.25 CHF</u>	<u>- 2'531'938.80 CHF</u>
Vérification		
Trésorerie au 01.01.2011	9'432'290.10 CHF	11'964'228.90 CHF
Trésorerie au 31.12.2011	12'649'734.35 CHF	9'432'290.10 CHF
Flux net de trésorerie	<u>3'217'444.25 CHF</u>	<u>- 2'531'938.80 CHF</u>

ANNEXE AUX COMPTES DE L'EXERCICE 2011

1. Répartition du capital actions

15'540 actions 1^{re} classe de CHF 300.-
2'220 actions 2^e classe de CHF 150.-
7'000 actions 3^e classe de CHF 300.-

2. Actifs mis en gage

Immeuble La Ruaz à Bex d'une valeur au bilan de
grévé d'une cédula hypothécaire 1^{er} rang d'une valeur
nominale totale de CHF 360'000.- libre de gage

3. Valeur assurance incendie

- Immobilière
- Mobilière

4. Participation essentielle

- Détention d'une participation au capital-actions
de la société des Transports Publics du Chablais SA,
à Aigle, résultant de la fusion des quatre sociétés
de chemin de fer du Chablais soit le 20.61% du capital
de CHF 8'750'000.-

Cette participation figure au bilan pour une valeur de

5. Actions propres

- 142 actions de 1^{re} classe d'une valeur nominale de CHF 300.-
acquises le 21 janvier 2000 au prix de CHF 850.-
- 14 actions de 1^{re} classe d'une valeur nominale de CHF 300.-
acquises le 7 février 2000 au prix de CHF 725.-
- 1 action de 1^{re} classe d'une valeur nominale de CHF 300.-
acquise en 2003 au prix de CHF 1'000.-
- 17 actions de 1^{re} classe d'une valeur nominale de CHF 300.-
acquises en 2003 au prix de CHF 1'350.-
- 34 actions de 1^{re} classe d'une valeur nominale de CHF 300.-
acquises en 2004 au prix de CHF 1'490.-

	31 décembre 2011	31 décembre 2010 (pour comparaison)
	7'095'000.00 CHF	7'095'000.00 CHF
	4'662'000.00 CHF	4'662'000.00 CHF
	333'000.00 CHF	333'000.00 CHF
	2'100'000.00 CHF	2'100'000.00 CHF
	6'518.00 CHF	27'247.00 CHF
	6'518.00 CHF	27'247.00 CHF
	22'783'462.00 CHF	22'070'301.00 CHF
	21'851'730.00 CHF	21'851'730.00 CHF
	1.00 CHF	1.00 CHF
	1.00 CHF	1.00 CHF
	205'460.00 CHF	205'460.00 CHF
	120'700.00 CHF	120'700.00 CHF
	10'150.00 CHF	10'150.00 CHF
	1'000.00 CHF	1'000.00 CHF
	22'950.00 CHF	22'950.00 CHF
	50'660.00 CHF	50'660.00 CHF

ANNEXE AUX COMPTES DE L'EXERCICE 2011

6. Charges d'exploitation

Charges matières, marchandises, services

Ces charges comprennent entre autres les frais liés au timbre amont facturés par REC SA et à l'achat d'énergie aux autoproducteurs. Dès le 1^{er} juillet 2010, la gestion de l'approvisionnement en énergie a été déléguée à Romande Energie Commerce SA, qui en assume les frais d'achat.

Charges de personnel

Les économies induites par une diminution de l'effectif du personnel ont été neutralisées par la comptabilisation d'une charge liée aux heures supplémentaires et aux vacances dues au 31.12.2011.

Autres charges d'exploitation

Ces charges comprennent entre autres les frais liés à l'entretien du réseau effectué durant l'année. Certains travaux doivent être coordonnés avec les communes concernées, ce qui peut occasionner des variations significatives au niveau des coûts d'entretien d'une année à l'autre.

7. Amortissements et dépréciation

Les taux recommandés dans le secteur, basés sur la durée de vie des objets respectifs, ont été pris en compte pour calculer cette charge.

8. Autres produits exceptionnels

Dissolution de provisions

Des dissolutions de provisions constituées pour faire face aux conséquences liées à la libéralisation du marché de l'électricité, pour risques réglementaires, ont été effectuées suite au rapport final délivré par l'EICOM dans le cadre d'une procédure de vérification des coûts et des tarifs 2009 et 2010 « timbre » et « énergie ».

31 décembre 2011

10'230'472.89 CHF

4'004'515.93 CHF

3'964'573.27 CHF

2'261'383.69 CHF

749'965.83 CHF

2'461'533.41 CHF

2'000'000.00 CHF

31 décembre 2010
(pour comparaison)

13'211'251.94 CHF

7'095'537.69 CHF

3'972'610.28 CHF

2'143'103.97 CHF

806'899.83 CHF

1'272'577.50 CHF

1'272'577.50 CHF

Produits exceptionnels

Produits extraordinaires liés à divers règlements de décomptes d'exercices antérieurs.

9. Autres charges exceptionnelles

Constitution d'un fonds pour différence de couverture avec les années antérieures

Il s'agit d'un fonds destiné au remboursement de la différence entre les tarifs facturés et le costing réel ressortant des comptes de l'exercice.

Provision générale pour risques latents

Une provision a été constituée pour les risques liés aux engagements dont l'issue, l'échéance ou le montant sont incertains. Il s'agit, entre autres, d'un fonds destiné au remboursement de tout ou partie de la différence entre les tarifs facturés et le costing admis.

Adaptation « du croire sur débiteurs »

Cette provision est réadaptée annuellement en fonction du volume et de la solvabilité des débiteurs à la date de clôture des comptes.

10. Dissolution nette de réserves latentes

11. Indications sur la réalisation d'une évaluation du risque

Par risque, on entend l'éventualité que certains événements influencent négativement le résultat financier de l'entreprise ou causent des dommages pouvant mettre en péril sa pérennité.

Son évaluation est donc une composante de la gestion globale de l'entreprise et doit être intégrée dans la stratégie et les processus de direction.

Une analyse des risques a été réalisée par le Conseil d'Administration de la société. Celle-ci traite des principaux risques auxquels la société est exposée et la pertinence des mesures prises afin de réduire leurs impacts.

Ce document a été approuvé par le Conseil d'Administration dans sa séance du 22 juin 2011.

	31 décembre 2011	31 décembre 2010 (pour comparaison)
	461'533.41 CHF	0.00 CHF
	<u>3'978'044.00 CHF</u>	<u>3'146'494.00 CHF</u>
	112'236.00 CHF	1'332'394.00 CHF
	3'815'308.00 CHF	1'814'100.00 CHF
	50'500.00 CHF	0.00 CHF
	<u>1'638'000.00 CHF</u>	<u>0.00 CHF</u>

DÉTERMINATION DU BÉNÉFICE DISPONIBLE ET PROPOSITION DE RÉPARTITION

	31 décembre 2011	31 décembre 2010 (pour comparaison)
Solde au 1 ^{er} janvier	1'193'720.00 CHF	844'937.04 CHF
Résultat de l'exercice	418'962.76 CHF	700'412.96 CHF
<u>Solde disponible</u>	<u>1'612'682.76 CHF</u>	<u>1'545'350.00 CHF</u>
que votre Conseil d'Administration propose de répartir comme suit :		
- Dividende de 3% aux actions 1 ^e , 2 ^e et 3 ^e classe	210'978.00 CHF	351'630.00 CHF
- Attribution à la réserve générale	1'401'704.76 CHF	1'193'720.00 CHF
- Report nouveau		
<u>Montant conforme</u>	<u>1'612'682.76 CHF</u>	<u>1'545'350.00 CHF</u>

Forces Motrices de l'Avançon S.A.
Avenue de la Gare 19 — 1880 Bex
www.fma-sa.ch

Coordination du projet

Olivier Bournoud
Claude Légeret
Annick Zwissig

Graphisme et photographie

Oxyde — www.oxyde.ch
Shutterstock
Istockphoto

Impression

Mermod Arts Graphiques SA

Mai 2012

